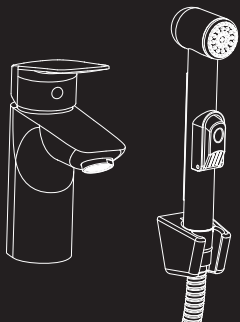




BelBagno[®]
bagni belli e' vita bella

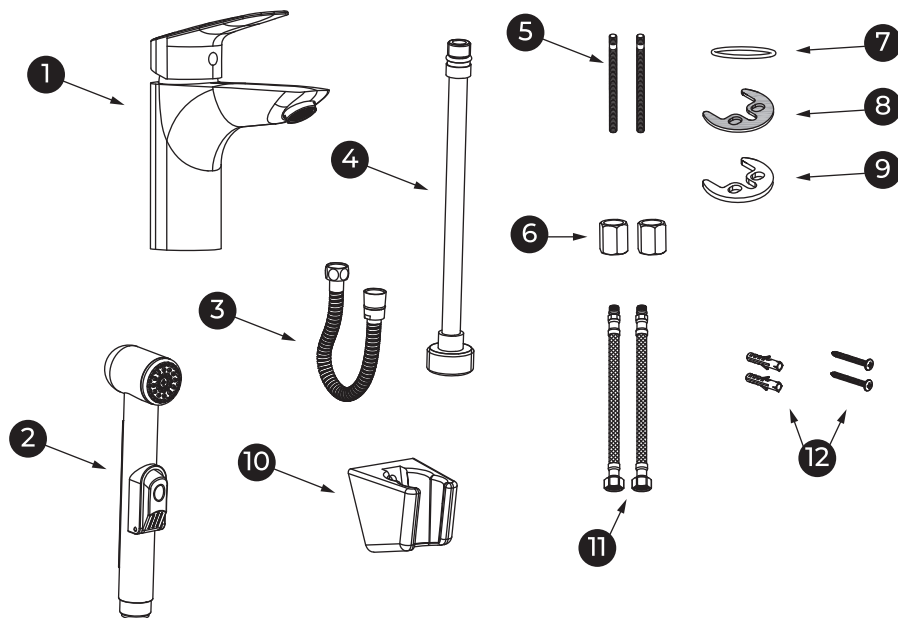


**ИНСТРУКЦИЯ ПО УСТАНОВКЕ
СМЕСИТЕЛЯ ДЛЯ РАКОВИНЫ
БЕЗ ДОННОГО КЛАПАНА
С ГИГИЕНИЧЕСКИМ ДУШЕМ
DUE-LVM/HGN-CRM-W0**

Комплектность:

Смеситель для раковины без донного клапана с гигиеническим душем DUE-LVM/HGN-CRM-WO

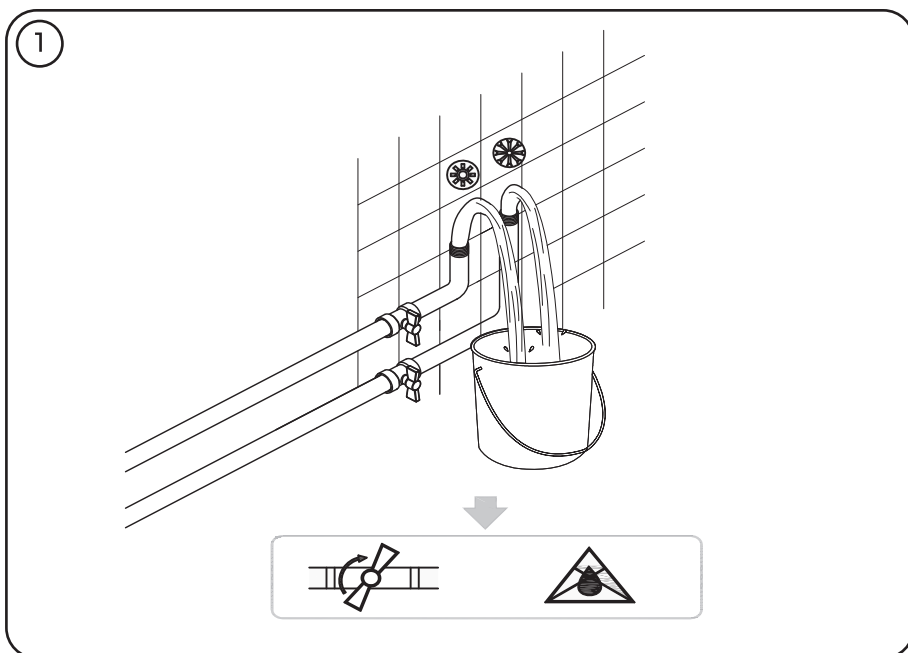
1. Корпус смесителя – 1 шт.
2. Лейка гигиенического душа – 1 шт.
3. Душевой шланг – 1 шт.
4. Жёсткая подводка – 1 шт.
5. Винт-шпильки – 2 шт.
6. Гайки – 2 шт.
7. Уплотнительное кольцо – 1 шт.
8. Резиновая шайба – 1 шт.
9. Металлическая шайба – 1 шт.
10. Держатель лейки – 1 шт.
11. Шланги гибкой подводки – 2 шт.
12. Комплект крепления – 1 комплект.
13. Паспорт – 1 шт.



Этапы установки:

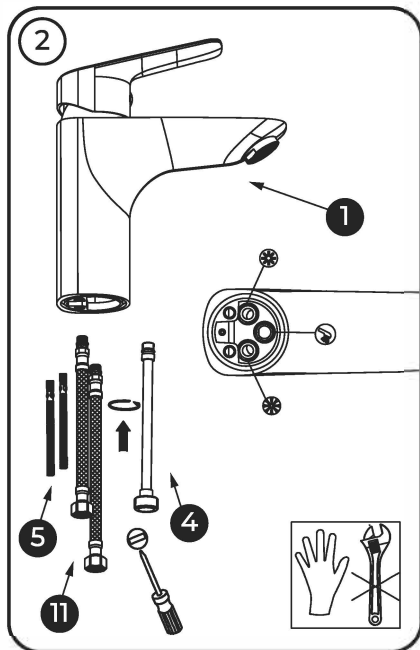
ОБЩИЕ СВЕДЕНИЯ:

1. Монтаж смесителя осуществляется после окончания косметического ремонта (строительная пыль и другие строительные материалы могут испортить внешний вид изделия).
2. Перед установкой смесителя проверьте состояние и чистоту всех труб системы.
3. Убедитесь, что выводы для подключения смесителя подходящего диаметра и размера, и имеют идентичную резьбу.
4. После установки проверьте надёжность соединения всех труб.
5. Чтобы выявить возможные протечки, поочерёдно включайте горячую и холодную воду. Убедитесь, что всё работает нормально.
6. Сохраните инструкцию до окончания сборки.



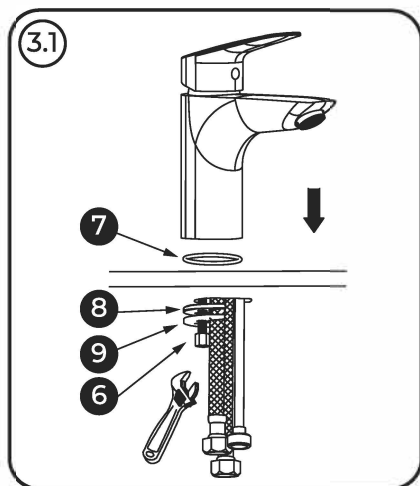
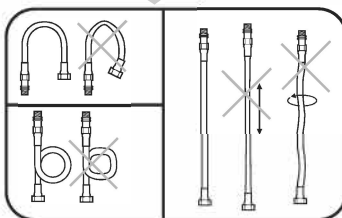
1. Перед установкой пролейте трубы водоснабжения.

Этапы установки:



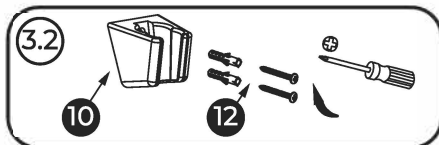
2. Присоедините шланги гибкой подводки, винт-шпильку, трубку жесткой подводки к смесителю. Шланги гибкой подводки следует вкручивать в гнездо смесителя только вручную, не применяя инструментов и не прилагая чрезмерных усилий, т.к. это может привести к повреждению шланга и смесителя.

ВНИМАНИЕ! Не перетягивайте шланги гибкой подводки, не допускайте перекручивания и заломов гибкой подводки.

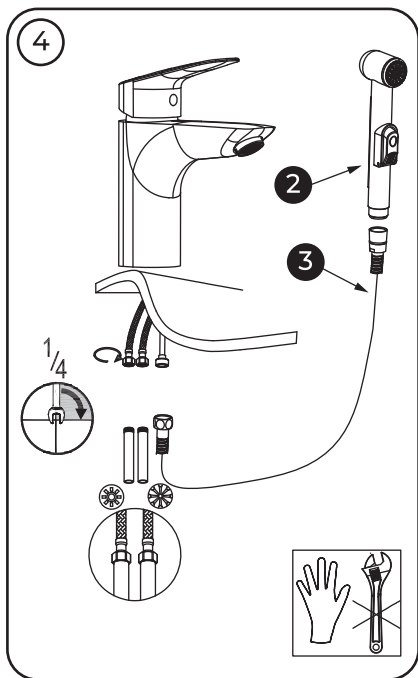


3. Установите смеситель в посадочное отверстие. Закрепите смеситель на санитарно-техническом изделии, используйте входящие в комплект крепления. Сделайте разметку на стене и просверлите отверстия для крепежа держателя лейки гигиенического душа.

Установите настенный держатель и закрепите на стене саморезами.

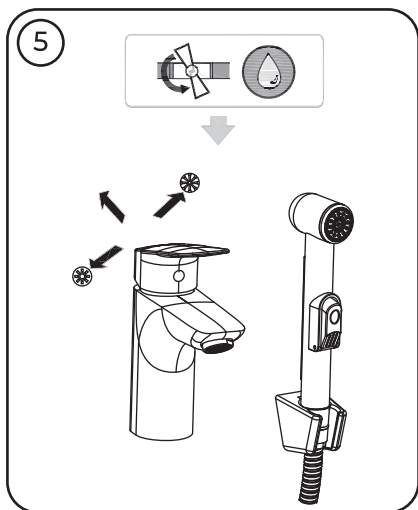
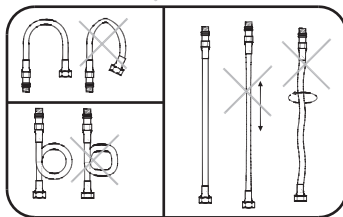


Этапы установки:



4. Подсоедините шланги гибкой подводки к трубам водоснабжения. Подсоедините душевой шланг к трубке жесткой подводки и к лейке гигиенического душа. Убедитесь, что установлены прокладки между шлангом и лейкой, между шлангом и трубкой. Вставьте лейку гигиенического душа в держатель.

ВНИМАНИЕ! Не перетягивайте шланги гибкой подводки, не допускайте перекручивания и заломов гибкой подводки.



5. Проверьте работоспособность смесителя и герметичность всех соединений. Убедитесь в отсутствии протечек!



Использование и уход:

1. Рекомендовано эксплуатировать при давлении 0,3 мПа, для холодной воды 15°C, горячей воды 65°C.
2. Не размещайте на изделии посторонние предметы, всегда закрывайте смеситель после использования.
3. Для ухода регулярно проводите чистку специальными моющими средствами. Разрешается использовать очищающие средства для удаления грязи и налёта с поверхности: жидкое очищающее средство умеренного воздействия, бесцветные средства для чистки стекол, жидкость для полировки, не оказывающая абразивного действия. Не оставляйте надолго моющее средство на поверхности изделия, после применения тщательно промывайте водой. При уходе ЗАПРЕЩАЕТСЯ использовать абразивные вещества и материалы, а также химические вещества, содержащие высокий процент кислот и щелочи.
4. Во избежании поломки изделия необходимо исключить возможность замерзания воды.
5. Перед тем как принять душ или мыть руки, сначала включите холодную воду и затем постепенно горячую воду.
6. Для правильной и качественной установки настоятельно рекомендуем воспользоваться услугами квалифицированных специалистов.



www.iberis-group.ru

