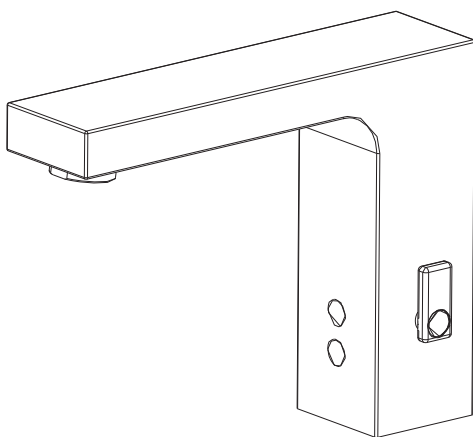




AQUATEK

[www.aquatek-rf.ru](http://www.aquatek-rf.ru)

## Инструкция по установке электронного смесителя для раковины



**AQ5610**

**СЕРИЯ ЛИБРА**

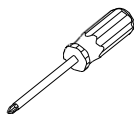
# ПЕРЕД УСТАНОВКОЙ

Уважаемый покупатель! Благодарим Вас за выбор продукции торговой марки Aquatek. Наша продукция изготавливается из высококачественных материалов.

При соблюдении правил установки и эксплуатации она прослужит вам долгие годы. Продукция Aquatek имеет все необходимые сертификаты и проходит тщательный контроль качества на всех этапах производства.

- Пожалуйста, внимательно ознакомьтесь с данной инструкцией и сохраните ее для дальнейшего использования.
- Для правильной и качественной установки мы рекомендуем воспользоваться услугами квалифицированных специалистов.
- Перед монтажом следует проверить изделие на предмет повреждений при перевозке и на наличие всех необходимых деталей в комплекте. После монтажа претензии о возмещении ущерба за повреждения при перевозке и повреждения поверхности изделия не принимаются.
- Перед монтажом необходимо промыть и проверить систему водоснабжения на предмет отсутствия металлических частиц и других примесей в воде, которые могут повредить изделие.
- Необходимо отключить подачу воды в системе водоснабжения до начала монтажных работ.

## Инструменты, которые могут вам понадобиться



отвертка

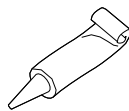


x2

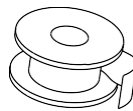
разводной  
ключ



емкость  
для воды



силиконовый уплотнительная  
герметик



лента

## УХОД И ОЧИСТКА

Для сохранения гарантии на продукцию и во избежание появления на корпусе пятен необходимо регулярно производить ее очистку с помощью теплого мыльного раствора или с помощью щадящих моющих средств для хромированных поверхностей.

Очистка всех поверхностей должна производиться при помощи мягкой ткани.

Не допускается использование абразивных чистящих средств. Не оставляйте надолго моющее средство на поверхности, после применения тщательно промывайте ее водой.

Любые порошки и жидкости для очистки ванны, даже не абразивные средства, могут повредить поверхность изделия.

**ЗАМЕЧАНИЕ:** Никогда не используйте для очистки изделия абразивные моющие средства, грубые ткани, дезинфицирующие средства, средства содержащие спирт, соляную кислоту или фосфорную кислоту, агрессивные химические вещества, кислоты, продукты с аммиаком, едкие вещества, отбеливатели и растворители.

## ОБЩИЕ НОРМЫ

1. Для правильного функционирования необходима установка фильтров очистки (100-300 мк) на подводящих трубопроводах.
2. При давлении в водопроводной системе более 6 Бар рекомендуется установка редукторов давления.

## ТЕХНИЧЕСКАЯ ИНФОРМАЦИЯ

Рабочее давление: не более 8 бар

Рекомендуемое рабочее давление: 1 – 5 бар (1 МПа = 10 бар = 147 PSI)

Рекомендуемая температура холодной воды: 5°C - 30°C  
Рекомендуемая температура горячей воды: 55°C - 60°C

## ГАРАНТИЙНЫЕ СРОКИ ЭКСПЛУАТАЦИИ

Гарантия на изделие составляет 3 года,  
при использовании в общественных местах – 1 год.

## Особенности сенсорного смесителя

Электронный смеситель оснащен инфракрасным датчиком для активации электромагнитного клапана.

Удобство - вода начинает течь автоматически, когда руки находятся в зоне действия датчика. Когда руки убираются из зоны действия датчика, вода прекращает течь, с максимальной продолжительностью потока 60 секунд.

Исключительный эффект экономии воды - позволяет максимально экономить воду, поскольку вода течет только тогда, когда пользователь подносит руки к смесителю с низким расходом воды – 2-3 л/мин.

Зона чувствительности датчика 5 -26 см.

Источник питания - щелочные батарейки 4×1,5 В АА и/или электропитание от сети 220 В 50 Гц.

При подключении к электросети питание идет от сети 220В, в случае отключения электропитания или сбоя, смеситель автоматически переключается на питание от щелочных батарей.

Смеситель также может эксплуатироваться с подключением только к электросети или с питанием только от батарей.

Батареи в комплект не входят.

Стандарт подводки - G(½)"

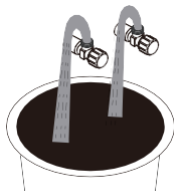
## Меры предосторожности

- a) Не устанавливайте этот смеситель в местах, подверженных воздействию сильного магнитного поля.
- b) Недопустима установка в места с сильной вибрацией. Избегайте воздействия прямых солнечных лучей.
- c) Если датчик загрязнен мыльной водой или другими загрязнениями, изделие может выйти из строя.
- d) Если индикатор постоянно мигает, это означает, что напряжение батарей недостаточно, пожалуйста, замените батарею.
- e) Регулярно очищайте фильтр, чтобы предотвратить засорение водопроводной трубы и уменьшение потока воды.



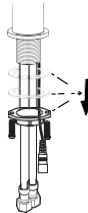
# 1. Установка смесителя

1



Перекройте воду в системе водоснабжения. Очистите крепежные элементы и поверхности. Замечание: при первичной установке включите воду и дайте воде свободно течь в течение 60 секунд. Затем отключите воду.

2



Отсоедините крепежные элементы от гнезда Смесителя.

3



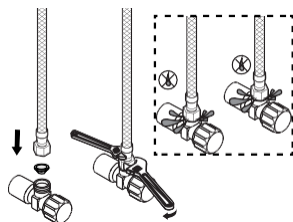
Открутите один шланг гибкой подводки от корпуса смесителя. Затем пропустите другой конец второго шланга гибкой подводки через монтажное отверстие.

4



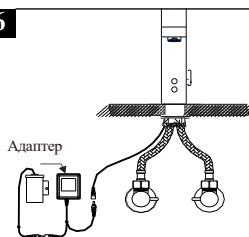
Проденьте шланг гибкой подводки через монтажное отверстие снизу раковины и прикрутите к корпусу смесителя. Установите под умывальником резиновую прокладку, затем металлическую шайбу и зафиксируйте крепежной шайбой. Затяните винты M5 на медной шайбе, чтобы зафиксировать корпус смесителя на раковине.

5



Подключите гибкую подводку к системе водоснабжения с помощью двух регулируемых. Ключей (избегайте скручивания или перекручивания подводки). Включите воду и проверьте соединения на герметичность.

6



1. Просверлите отверстие диаметром 6 мм в соответствующем месте на стене, а затем прикрутите батарейный отсек к стене.
2. Подключите с помощью разъемов батарейный отсек и адаптер.
3. Подключите адаптер переменного тока к розетке.



**ВНИМАНИЕ**

**Внимание!** Установите запорный кран на водопровод, чтобы облегчить установку и обслуживание данного изделия.

Запорный кран подачи воды в комплект не входит и приобретается отдельно.

## 2. Установка батарей

- a) Откройте батарейный отсек, вставьте батарейки в соответствии со знаками «+» и «-»
- b) Закройте верхнюю и нижнюю крышки батарейного отсека.
- c) Вставьте красную герметичную заглушку.

## Настройка и использование

- a) После подключения красного провода смеситель готов к работе.
- b) При первой установке или каждой замене батареек датчик автоматически регулирует расстояние срабатывания. В это время не размещайте никаких предметов перед датчиком. При автоматическом определении расстояния индикатор датчика непрерывно мигает, что является нормальным.
- c) Откройте запорный кран для подачи воды на смеситель.
- d) Расположите руки перед смесителем обычным образом и из смесителя автоматически потечет вода.
- e) Руки и предметы не должны находиться слишком близко к окну датчика, чтобы избежать попадания в зону отсутствия чувствительности датчика в пределах 10 мм.



# Устранение неисправностей

При возникновении следующих неисправностей, прежде чем обращаться в сервисную службу, пожалуйста, обратитесь к следующей таблице для устранения неисправности.

1. Вода не течет, когда руки находятся в зоне обнаружения датчика:

Причина	Решение
а) Отключено питание	Убедитесь, что разъем батареи правильно подключен, а провод батареи не поврежден.
б) Кран подачи воды на смеситель закрыт	Убедитесь, что запорный кран открыт.
с) Батарея разряжена (напряжение ниже 4,3 В)	Замените батарею.

2. Напор воды слишком маленький:

Причина	Решение
а) Кран подачи воды не полностью открыт	Полностью откройте кран подачи воды.
б) Давление воды слишком низкое	Проверьте давление воды в трубопроводе на других потребителях.
с) Шланг гибкой подводки плохо подключен	Проверьте, не перекручен и не согнут ли шланги гибкой подводки
д) Фильтр загрязнен	Снимите сетчатый фильтр и очистите его.



# Устранение неисправностей

3. Из крана постоянно течет вода:

Причина	Решение
а) Глазок датчика загрязнен	Протрите поверхность датчика мягкой тряпкой с нейтральным моющим средством.
б) Истек срок службы батареи (напряжение ниже 4,3 В)	Замените батарейку. Используйте только щелочную батарею.

Если необходимо разобрать смеситель, выполните следующие действия.

- Согните скрепку, как показано на рисунке (1), затем вставьте скрепку в отверстие ручки крана в направлении, показанном на рисунке, и вытолкните заглушку винта.
- Выкрутите винт на ручке крана, как показано на рисунке (2).
- Выкрутите шестигранный винт на задней стороне корпуса смесителя, как показано на рисунке (3);
- Затем очистите электромагнитный клапан и замените датчик при необходимости.

